



på tal om jämställdhet

Åland 2017

Innehåll

Bra beslut bygger på fakta och statistik!	3
Jämställdhet och statistik	5
Några steg på vägen	7
Beskrivning av statistiken	11
Befolkning	12
Arbetsmarknad	24
Inkomster och löner	35
Social- och hälsovård	43
Bildnings- och rättsväsen, fritid	56
Inflytande och makt	69

Bra beslut bygger på fakta och statistik!

Trots att vi, i Norden, bor på en av de mest jämställda platserna i världen finns det åtskilligt att göra. I denna lilla skrift finns mångsidig och matnyttigt statistik som kan göra ett utmärkt underlag för att fatta långsiktiga och demokratiska beslut.

Avgörande brister finns på områden som mäns våld mot kvinnor, arbetsmarknad och lika lön för likvärdigt arbete, kvinnors ekonomiska självständighet, omsorgsarbetets organisering och fördelning samt kvinnors inflytande och makt.

Mannen är ofta norm i vårt samhälle och därmed privilegierad. Men myntet har två sidor. Maskulinitetsnormen begränsar och har också negativa konsekvenser för pojkar och män. Det tar sig i uttryck genom sämre skolresultat, ensamhet, ohälsa och faktiskt ökad dödlighet.

I det åländska samhället pågår just nu en dynamisk och spännande process som ska göra Åland hållbart, bärkraftigt till 2030. I den utvecklings- och hållbarhetsagenda som fastställts ingår ett jämställt Åland som en bärande tanke och en uttalad målsättning. I de strategiska utvecklingsmål som tagits fram ingår att arbetsvillkoren ska vara anständiga med ersättningsnivåer som möjliggör egen försörjning, lika och likvärdigt arbete ersätts med lika lön. Jämställdhet och jämlikhet har uppnåtts 2030, bland annat genom att såväl kvinnor, män och

inflyttade är representerade i beslutande organ i både offentlig och privat sektor. I det bärkraftiga samhället är också makt, inflytande och resurser jämlikt fördelade.

Ett mera jämställt samhälle vinner alla på, inte minst barnen, relationer och föräldraskap. Att driva samhället mot mera jämställdhet och därmed stärka demokratin är inte en fråga endast för kvinnorna. För att alla, kvinnor och män, flickor och pojkar, ska ha makt att forma samhället och sina egna liv krävs mäns delaktighet i det jämställdhetspolitiska arbetet. Ett samhälle som är mera jämlikt och jämställt är ett samhälle som blir mer demokratiskt och rättvist. Det blir helt enkelt ett samhälle som blir bättre för alla.

Katrin Sjögren

Lantråd

Ålands landskapsregering

Jämställdhet och statistik

Det övergripande målet för jämställdhetspolitiken på Åland är att kvinnor och män ska ha samma möjlighet och makt att forma samhället och sina egna liv. Detta innebär att flickor/kvinnor och pojkar/män har samma rättigheter, skyldigheter och möjligheter inom livets alla väsentliga områden. Detta gäller till exempel makt och inflytande, ekonomisk självständighet, jämn fördelning av det avlönade och oavlönade hem- och omsorgsarbetet, företagande, arbete, arbetsvillkor, utbildning, rätt till kroppslig integritet med mera.

I det vardagliga samtalet förekommer ibland stereotypa föreställningar och individuella uppfattningar om flickor och pojkar, kvinnor och män. Myter blir fort till sanningar om vi inte kan ersätta dem med statistik som ger fakta och kunskap om verkligheten. Flickor och pojkar, kvinnor och män ska med andra ord vara synliga i statistiken eftersom tillgången till grundläggande fakta om deras situation, är en förutsättning för att förstå hur jämställdheten eller ojämsälldheten ser ut på Åland.

Statistiken speglar både skillnader och likheter på alla områden i livet. Den könsuppdelade statistiken blir nödvändig för att vi ska kunna lyfta blicken från det som kan vara enskilda företeelser till att upptäcka mönster och på så sätt få syn på strukturer, normer och villkor för flickor och pojkar, kvinnor och män i det åländska samhället. Könsindelad statistik blir

också ett viktigt redskap i arbetet med att förverkliga de jämställdhetspolitiska målen.

Jämställdhet kan inte bedrivas isolerat utan måste få genomslag på alla politikområden och i det dagliga arbetet. Detta innebär att förslag och beslut ska analyseras ur ett jämställdhetsperspektiv (synliggöra flickors/kvinnors och pojkars/mäns villkor och förhållanden) för att klarlägga möjliga konsekvenser för flickor och kvinnor respektive pojkar och män.

Jämställdhet är en av demokratins grundstenar och handlar om kön, makt, rättvisa och frihet. På Åland utvecklar vi därför jämställdheten i vetskap om att den gynnar hela det åländska samhället och alla medborgare.

Vivan Nikula
Chef för jämställdhetsfrågor
Ålands landskapsregering

Några steg på vägen...

- 1863 Kvinnan myndig vid 25 års ålder
- 1863 Giftomannarätten avskaffad
- 1863 Ensamma kvinnor fick kommunal rösträtt i landskommuner
- 1864 Ogifta kvinnor får rätt att bestämma över sin inkomst
- 1872 Ensamma kvinnor fick kommunal rösträtt i städer
- 1878 Lika arvsrätt för syster och bror
- 1889 Giftna kvinnor får rätt att bestämma över sin inkomst
- 1901 Studentexamensrätt för flickor
- 1906 Allmän och lika rösträtt infördes, även kvinnor valbara
- 1910 Första Marthaföreningen på Åland
- 1912 Marthadistriktet bildades
- 1919 Rätt för maken att förvärvsarbete utan makens tillstånd
- 1922 Lagen om arbetsavtal ersatte tjänstehjonsstadgan, husagan avskaffades
- 1922 En (1) kvinna invald i Ålands första landsting
- 1930 Äktenskapslagen genom vilken maken befriades från makens förmyndarskap och även fick rätt till egendom
- 1937 Lagen om moderskapsunderstöd
- 1949 Första barnträdgården i Mariehamn
- 1961 P-pillret godkändes
- 1962 Principen om lika lön för lika arbete inom offentlig och privat sektor
- 1963 Undertecknande av FN:s arbetsorgans (ILO) konvention om lika lön för kvinnor och män för arbete av lika värde

- 1970 Fri abort införs
- 1971 Homosexuellt beteende avkriminaliserades
- 1971 Förvärvsarbetande kvinnor får inte avskedas p g a graviditet, förlossning eller föräldraledighet
- 1975 FNs internationella kvinnokonferens
- 1976-1978 Politiska kvinnogrupper bildades på Åland
- 1978 Föräldrarna fick rätt att dela upp föräldraledigheten mellan sig. Pappa erhöll sex dagar föräldraledighet i samband med barnets födelse
- 1979 Pappa fick 12 dagars föräldraledighet
- 1980 Pappas föräldraledighet utökades till 36 dagar, 12 dagar vid barnets födelse och 24 dagar enligt överenskommelse med mamma (gifta par)
- 1980 Två kvinnor ordinarie ledamöter i Ålands landskapsstyrelse
- 1980 Begreppet "jämslällldhet" infördes i landskapslagen om utvecklande av utbildningen på gymnasialstadiet
- 1981 Homosexualitet ströks från listan över sjukdomar
- 1982 Landskapslag om landskapet Ålands jämslällldhetsdelegation
- 1982 Stöd för vård av barn i hemmet. Pappan erhöill rätt till 100 dagars föräldraledighet
- 1985 Föräldrarna fick rätt att dela och sinsemellan fördela föräldraledigheten (även sambor)
- 1986 Finland ratificerar konventionen om avskaffande av all slags diskriminering av kvinnor
- 1986 Kvinnan får rätt att behålla sitt släktnamn i äktenskapet. Barnen rätt till mammas eller pappas släktnamn

- 1988 Första kvinnorna prästvigdes i Finland
- 1988 Kvinna kyrkoherde i Lemland-Lumparlands församling (första kvinnan som innehade kyrkoherdetiteln i Finland)
- 1988 Kvinna stadsdirektör i Mariehamn (första kvinnan som stadsdirektör i Finland)
- 1988 Begreppet "jämställdhet" infördes i grundskollagen för landskapet Åland
- 1989 Jämställdhetslagen (diskriminering på grund av kön förbjöds)
- 1991 Pappa fick 6 egna föräldraledighetsdagar (som gick förlorade om han inte tog ut dem)
- 1992 Revidering av Jämställdhetslagen (förbuden mot indirekt diskriminering och diskriminering pga graviditet och föräldraskap förtydligades)
- 1993 Första kvinnan kontraktsprost
- 1994 Våldtäkt inom äktenskapet kriminaliserades
- 1995 Revidering av jämställdhetslagen (kvotbestämmelse och skyldighet att göra upp jämställdhetsplaner infördes)
- 1995 Misshandel föll under allmänt åtal
- 1997 Alla icke läropliktiga barn fick rätt till kommunal barnomsorg
- 1999 Förnyelse av lagen om sexualbrott
- utvidgas med ett nytt brott "tvingande till samlag"
- våldtäkt under allmänt åtal
- 1999 Lagen om besöksförbud
- 2000 Första kvinnan vald till Finlands president
- 2001 Första kvinnan vald till talman i Ålands lagting
- 2002 Första kvinnan chefredaktör på Åland

- 2003 Rätt till partiell föräldraledighet för mamma och pappa
- 2003 Möjlighet till förlängd pappaledighet
- 2005 Revidering av jämställdhetslagen (implementerade EUDirektiv, effektiviserad jämställdhetsplanering, lika lönarbetet)
- 2007 Första kvinnan utsedd till lantråd i Ålands landskapsregering
- 2007 Första kvinnan utsedd till åländsk riksdagsledamot
- 2011 Undertecknande av Europarådets konvention om förebyggande och bekämpande av våld mot kvinnor och våld i nära relationer (Istanbulkonventionen)
- 2012 Jämställdhetsintegrering av budget för landskapet Åland
- 2012 Bilaga till landskapsbudgeten "Skillnader i kvinnors och mäns ekonomiska situation"
- 2015 Könsneutral äktenskapslag (i kraft 2017)

Beskrivning av statistiken

Statistiken i denna publikation är sammanställd av Ålands statistik- och utredningsbyrå. Uppgifterna kommer i huvudsak från ÅSUBs egen produktion, men uppgifter från andra myndigheter såsom Statistikcentralen, Folkpensionsanstalten, Ålands landskapsregering och kommunerna har också använts. Källan anges i anslutning till respektive tabell/ diagram.

Statistiken är avsedd att ge en bild av skillnader och likheter mellan kvinnor och män inom olika samhällsområden. Siffrorna är i första hand de senast tillgängliga, men i många fall visas också äldre uppgifter för att belysa utvecklingen över tiden. Varje avsnitt börjar med en beskrivande text. Det finns också korta kommentarer och förklaringar i anslutning till vissa tabeller.

Uppgifterna gäller till övervägande del Åland som helhet. Vissa siffror presenteras dock efter kommun eller region. Regionerna är Mariehamn, landsbygden och skärgården. Landsbygden innefattar fasta Ålands nio landskommuner och till skärgården hör kommunerna Brändö, Föglö, Kumlinge, Kökar, Sottunga och Vårdö.

Teckenförklaring:

K Kvinnor

M Män

- Exakt 0 enheter (st)

0 Mellan 0 och 0,5 enheter

. Uppgift ologisk, kan ej förekomma

.. Uppgift saknas eller är alltför osäker för att anges

Befolkning

På grund av kvinnornas högre livslängd har det funnits något flera kvinnor än män i befolkningen trots att det föds flera pojkar än flickor. Kvinnoöverskottet har dock försvunnit under 2000-talet beroende på att flyttningen i förhållande till Sverige har gett ett överskott av män och ett underskott av kvinnor samtidigt som flera kvinnor än män har avlidit. Mariehamn har en kvinnomajoritet bland invånarna, medan det bor något flera män än kvinnor på landsbygden och i skärgården. Förutom att kvinnor i genomsnitt lever längre än män finns det också skillnader när det gäller dödsorsaker.

Den största förändringen i befolkningsstrukturen under 2000-talet, den stora ökningen av invånare födda utanför Norden, har varit ungefär lika markant för både kvinnor och män. Antalet personer med andra språk än svenska har ökat med över 900 såväl när det gäller kvinnor som män. Befolkningspyramiderna på sidan 14 visar de stora långsiktiga förändringar som har skett beträffande befolkningens åldersstruktur tack vare de sjunkande födelsetalen och den kraftiga nedgången av dödligheten för barn och unga, samt av att folk lever allt längre.

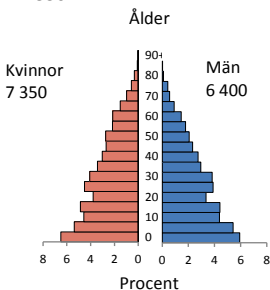
Befolkning efter kommun 2000 och 2015

Kommun	2000		2015	
	Kvinnor	Män	Kvinnor	Män
Brändö	247	267	209	261
Eckerö	418	412	440	495
Finström	1 170	1 129	1 273	1 249
Föglö	293	302	264	290
Geta	232	246	245	255
Hammarland	664	687	747	790
Jomala	1 639	1 689	2 268	2 380
Kumlinge	182	223	148	169
Kökar	134	162	114	136
Lemland	772	813	982	1009
Lumparland	179	198	188	210
Saltvik	837	842	909	920
Sottunga	72	57	47	52
Sund	493	520	506	525
Vårdö	199	210	219	222
Mariehamn	5 545	4 943	5 939	5 522
Landsbygden	6 404	6 536	7 558	7 833
Skärgården	1 127	1 221	1 001	1 130
Åland	13 076	12 700	14 498	14 485

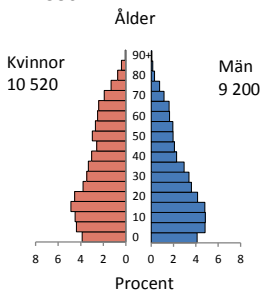
Källa: ÅSUB Befolkning

Befolkning efter ålder 1830, 1930 och 2015 samt prognos för 2040, procent

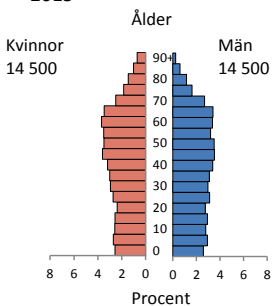
1830



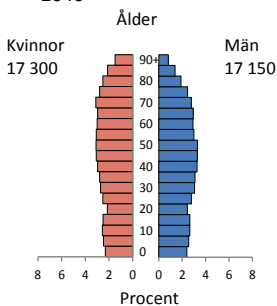
1930



2015



2040



Källa: ÅSUB Befolkning

Pyramiderna visar befolkningens struktur och inte invånarantalet. Totala invånarantalet var 13 757 år 1830, 19 705 år 1930, 28 983 år 2015 och för 2040 beräknas befolkningen uppgå till 34 441 invånare.

Procentuell fördelning på civilstånd efter ålder 2015

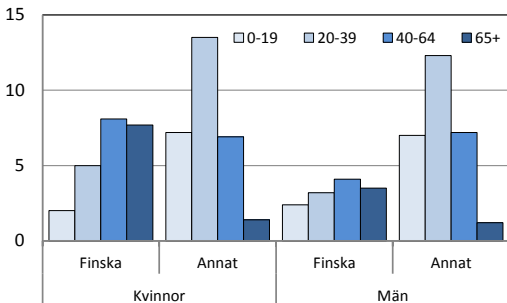
Ålder	Kvinnor				Män			
	Ogifta	Gifta	Från- skilda	Änkor	Ogifta	Gifta	Från- skilda	Änk- lingar
0-19	100	0	0	-	100	0	-	-
20-29	87	11	2	-	94	6	1	-
30-39	54	40	6	0	65	29	5	-
40-64	28	53	16	2	34	53	13	1
65-74	8	59	16	16	14	67	14	5
75+	5	31	10	54	9	63	11	17

Källa: ÅSUB Befolkning

Tabellen visar endast det formella civilståndet och ger inte någon fullständig bild av befolkningens familjesituation eftersom samboende inte ingår. Över hälften av kvinnorna som har fyllt 75 år är änkor, medan majoriteten av männen i denna ålder är gifta.

Andel invånare med annat språk än svenska efter ålder 2015

Procent



Källa: ÅSUB Befolkning

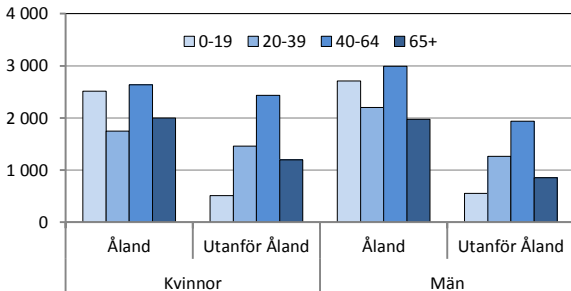
Flera kvinnor än män är födda utanför Åland och har andra språk än svenska. Beträffande personer med andra språk än svenska gäller för såväl kvinnor som män att finska är det vanligaste språket bland äldre, medan andra språk dominerar bland de yngre.

Sedan år 2000 har antalet kvinnor födda utanför Åland ökat med 1 500, varav 250 födda i Finland, 450 i Sverige och 800 utanför Norden. De inflyttade männen har blivit 1 600 flera, varav 200 från Finland, 600 från Sverige och 800 från utomnordiska länder.

Andelen inflyttade är allra störst i åldrarna 30–44 år, där drygt hälften av kvinnorna och 40 procent av männen är födda utanför Åland.

Invånare efter födelseort och ålder 2015

Personer



Källa: ÅSUB Befolkning

Befolkning efter födelseort 2000 och 2015

Födelseland	2000		2015	
	Kvinnor	Män	Kvinnor	Män
Totalt	13 076	12 700	14 498	14 485
Åland	8 981	9 701	8 899	9 874
Finland	3 083	2 028	3 330	2 238
Sverige	683	670	1 137	1 261
Övriga Norden	35	43	42	50
Baltikum	20	10	252	252
Övriga Europa	62	92	386	479
Asien	56	37	264	167
Övriga länder	58	59	107	98
Okänt	98	60	81	66

Källa: ÅSUB Befolkning

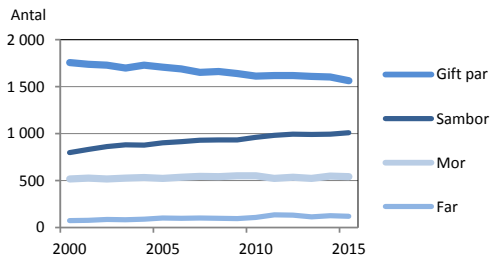
Familjer och ensamboende 2000 och 2015

	2000		2015	
	Antal	Procent	Antal	Procent
Familjer totalt	7 048	100	8 091	100
Gift par med barn	2 431	34	2 020	25
Sambopar med barn	866	12	1 142	14
Gift par utan barn	2 072	29	2 674	33
Sambopar utan barn	732	10	1 215	15
Mor och barn	795	11	816	10
Far och barn	152	2	224	3
Ensamboende	3 933	100	5 328	100
Kvinnor	2 153	55	2 750	52
Män	1 780	45	2 578	48

Källa: ÅSUB Befolkning

I tabellen gäller "barn" även vuxna barn som bor med sina föräldrar. Sedan år 2000 har antalet gifta eller samboende par utan hemmaboende barn ökat. Andelen samboende av alla par har stigit. Antalet ensamboende har ökat mera än antalet familjer. Något flera kvinnor än män bor ensamma, men de ensamboende männen har ökat mera än kvinnorna.

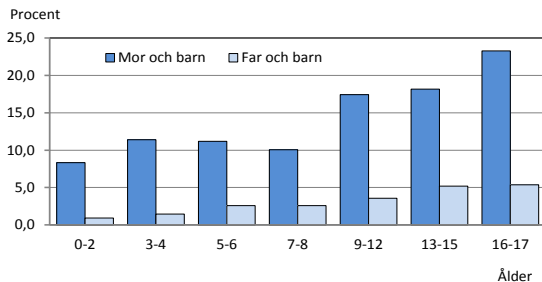
Antal barnfamiljer efter försörjare 2000-2015



Källa: ÅSUB Befolkning

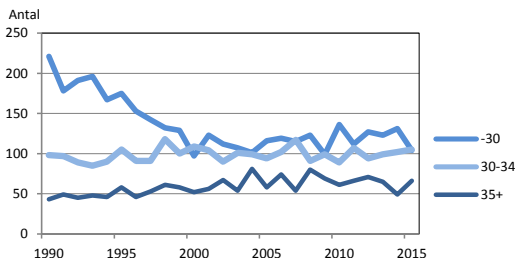
Med barnfamiljer avses familjer med hemmaboende barn under 18 år. Beteckningen försörjare syftar på den eller de vuxna som finns i barnfamiljen och har ingenting med personernas förvärvsarbete att göra. Under 2000-talet har antalet barnfamiljer där det finns två vuxna hållits ganska oförändrat. Dock har det skett en förskjutning mot färre gifta par och flera samboende. Antalet familjer med ensamstående vuxna har ökat något. Andelen av ensamförsörjarfamiljerna där den vuxna är en man har stigit långsamt men är fortfarande under 20 procent.

Andel barn i ensamförsörjarfamiljer efter ålder 2015



Källa: ÅSUB Befolkning

Födda barn efter moderns ålder 1990-2015



Källa: ÅSUB Befolkning

Förväntad medellivslängd vid födelsen 1966-2015

	Kvinnor	Män
1966-70	75,6	68,5
1981-85	80,6	72,9
2001-05	83,6	77,6
2006-10	83,8	80,1
2011-15	84,3	79,5

Källa: Statistikcentralen

Den förväntade livslängden beräknas utgående från den årliga dödligheten i olika åldrar. Kvinnornas förväntade livslängd är betydligt högre än männens.

Medellivslängden visas för femårsperioder, eftersom de årliga variationerna blir stora i en liten befolkning.

Antal avlidna efter ålder 2001-2015

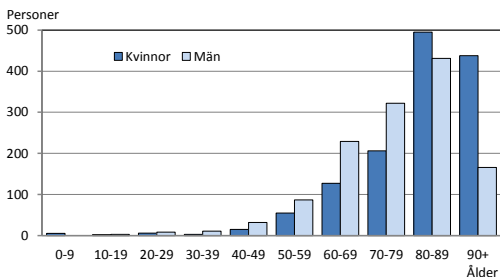
Ålder	2001-2005		2006-2010		2011-2015	
	K	M	K	M	K	M
Totalt	642	611	636	600	716	689
0	1	4	1	-	-	-
1-9	4	3	4	-	-	-
10-19	-	3	-	-	2	3
20-49	21	32	16	21	8	30
50-59	22	50	28	38	27	49
60-69	38	88	43	113	84	116
70-79	106	147	107	139	99	183
80-89	242	213	246	211	249	220
90+	208	71	191	78	247	88

Källa: ÅSUB Befolkning

Män dör i yngre åldrar än kvinnor. Under perioden 2011–2015 var bara fem procent av kvinnorna, som dog, under 60 år mot tolv procent av männen. Över en tredjedel av kvinnorna var 90 år eller äldre men bara var åttonde man.

Olycksfall och våld samt tumörer är vanligare dödsorsaker för män än för kvinnor. Något flera kvinnor än män dör av sjukdomar i cirkulationsorganen, men i åldrarna 45–64 år orsakar dessa sjukdomar flera dödsfall bland män.

Avlidna efter ålder 2006-2015



Källa: ÅSUB Befolkning

Antal avlidna efter dödsorsak och ålder 2010-2014

Dödsorsak	Ålder					
	Totalt	0-14	15-44	45-64	65-74	75+
Kön						
Totalt						
Kvinnor	686	1	8	53	80	544
Män	675	-	18	110	158	389
Tumörer						
Kvinnor	164	1	5	28	39	91
Män	204	-	1	38	68	97
Cirk.org. sjukd						
Kvinnor	292	-	-	7	15	270
Män	249	-	1	24	56	168
Olycksfall o. våld						
Kvinnor	29	-	1	5	3	20
Män	46	-	10	19	7	10
Övrigt						
Kvinnor	201	-	2	13	23	163
Män	176	-	6	29	27	114

Källa: ÅSUB Befolkning

In- och utflyttade 2015 efter flyttningsland och födelseort

Flyttnings-land	Kvinnor			Män		
	Totalt	Födda på Åland	Födda utanför Åland	Totalt	Födda på Åland	Födda utanför Åland
Inflyttade	468	113	355	421	107	314
Finland	186	30	156	159	33	126
Sverige o övr. Norden	178	77	101	165	71	94
Utom Norden	104	6	98	97	3	94
Utflyttade	430	178	252	385	137	248
Finland	164	46	118	176	48	128
Sverige o övr. Norden	225	122	103	163	77	86
Utom Norden	41	10	31	46	12	34

Källa: ÅSUB Befolkning

Av de inflyttade 2015 var en fjärdedel av såväl kvinnorna som männen återflyttare. Bland de utflyttade till Sverige fanns det en betydande majoritet kvinnor, medan något flera män än kvinnor flyttade till Finland och utomnordiska länder.

Flyttningsnetto 2000-2015



Källa: ÅSUB Befolkning

Flyttningen ger ett litet större överskott av män än av kvinnor. För perioden 2000–2015 är det sammanlagda flyttningsöverskottet närmare 1 400 kvinnor och nästan 1 500 män.

Arbetsmarknad

Arbetsmarknaden har en central betydelse för kvinnors och män ekonomiska situation. Den största delen av inkomsterna utgörs av förvärvsinkomster som i sin tur ligger som grund för sjukersättningar och framtida pensioner. Kvinnor och män deltar i ungefär lika stor utsträckning i arbetslivet. Kvinnornas sysselsättningsgrad har de senaste åren varit något högre än männens. Det finns däremot stora olikheter mellan könen när det gäller vad man arbetar med, såväl när det gäller näringsgren och sektor som yrke och tjänsteställning.

Könsskillnaderna framträder allra tydligast om man ser till yrke. Det finns ett flertal större yrkesgrupper där över 90 procent av de arbetande är av samma kön. Också när det gäller arbetstid är olikheterna stora. En betydligt större del av kvinnorna än av männen arbetar deltid.

Under 2000-talet har förskjutningar i utjämnande riktning skett i vissa näringsgrenar, men också sådana förändringar som förstärker skillnaderna.

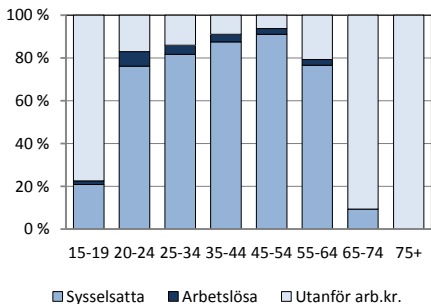
Befolkningen i åldern 15 år och äldre efter huvudsaklig verksamhet 2014

	Kvinnor		Män	
	Antal	%	Antal	%
Totalt	12 211	100	12 009	100
Tillhör arbetskraften	7 538	62	7 603	63
Sysselsatta	7 231	59	7 258	60
Arbetslösa	307	3	345	3
Utanför arbetskraften	4 673	38	4 406	37
Studera	673	6	800	7
Pensionärer	3 395	28	3 068	26
Övriga	605	5	538	4

Källa: ÅSUB Arbetsmarknad, Statistikcentralen

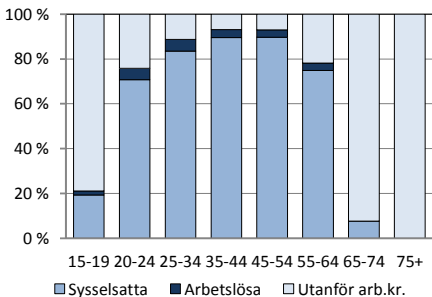
Kvinnornas sysselsättningstal är högre än männens i åldergrupperna under 25 år och från 50 år och uppåt.

Kvinnornas huvudsakliga verksamhet efter ålder 2014, procent



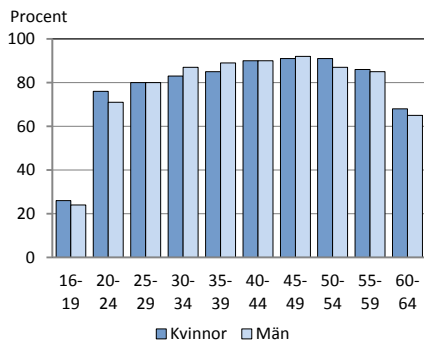
Källa: Statistikcentralen

Männens huvudsakliga verksamhet efter ålder 2014, procent



Källa: Statistikcentralen

Sysselsättningstal efter ålder 2014



Källa: Statistikcentralen

Sysselsatta 16-64 år efter näringsgren 2014

Näringsgren	Kvinnor		Män		Könsförd. %	
	Antal	%	Antal	%	K	M
Totalt	7 231	100	7 258	100	50	50
Jord- och skogsbr.	139	2	347	5	29	71
Fiske, vattenbruk	6	0	52	1	10	90
Industri	271	4	698	10	28	72
Energi o vatten	27	0	155	2	15	85
Byggverksamhet	63	1	905	12	7	93
Handel	647	9	790	11	45	55
Transport	542	7	1 141	16	32	68
Hotell o restaurang	344	5	247	3	58	42
Inform.- o komm.	164	2	380	5	30	70
Finans., försäkring	275	4	174	2	61	39
Fastighetsverks.	35	0	56	1	38	62
Juridik, ekon., tekn.	217	3	218	3	50	50
Uthyrn., fast.serv.	193	3	181	2	52	48
Offentlig förv.	533	7	512	7	51	49
Utbildning	728	10	338	5	68	32
Vård, omsorg, soc.	2 396	33	285	4	89	11
Kultur, nöje, fritid	201	3	198	3	50	50
Annan servicev.	301	4	169	2	64	36
Förv.arb. i hushåll	31	0	9	0	78	23
Okänd	118	2	403	6	23	77

Källa: Statistikcentralen

Byggnad, energi och fiske är de mest mansdominerade näringsgrenarna, medan vård, omsorg och sociala tjänster har störst kvinnomajoritet. Denna bransch står också för den klart största sysselsättningen av kvinnor i och med att en tredjedel av de sysselsatta kvinnorna arbetar där. Servicenäringsgrenarna sysselsätter flera kvinnor än män i alla regioner samtidigt som flera män än kvinnor arbetar i de tillverkande näringsgrenarna.

Sysselsatta 16-64 år efter näringsgren och region 2014, procent av samtliga sysselsatta

Region	Primär- näringar	Industri, bygg	Service
Mariehamn			
Kvinnor	0	4	94
Män	1	18	77
Landsbygden			
Kvinnor	3	6	90
Män	8	30	57
Skärgården			
Kvinnor	8	3	87
Män	15	16	63
Åland			
Kvinnor	2	5	91
Män	5	24	65

Not: Till primärnäringarna hör jord- och skogsbruk samt fiske

Källa: Statistikcentralen

Sysselsättningstal 2014 efter födelseland, procent

Födelseland	Kvinnor	Män
Totalt	79,2	78,7
Åland	79,7	79,9
Finland	83,5	78,0
Sverige och övr. Norden	80,1	79,3
Baltikum	67,7	77,3
Övriga Europa	62,5	70,1
Asien	59,0	58,9
Övriga världen	61,5	71,6

Källa: Statistikcentralen

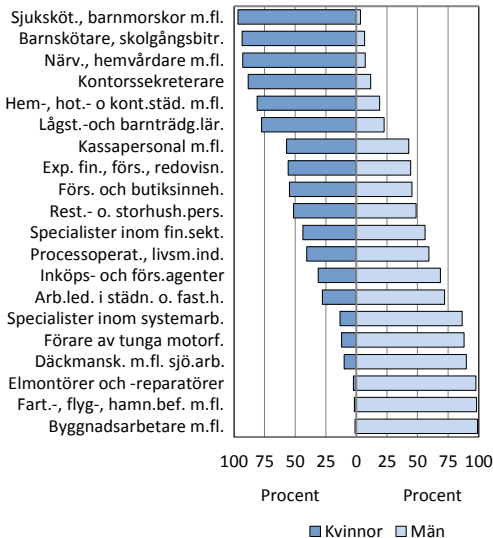
För både kvinnor och män är sysselsättningstalet lägst bland personer som är födda utanför Norden. I denna grupp är också männen sysselsatta i högre grad än kvinnorna, medan kvinnorna har en något högre sysselsättning bland de som är födda i Norden.

Andel företagare av totala antalet sysselsatta 2014, procent

	Åland	Mariehamn	Landsbygden	Skärgården
Kvinnor	7	5	7	11
Män	16	9	20	21

Källa: Statistikcentralen

Könsfördelningen inom de vanligaste yrkena 2014



Källa: Statistikcentralen

När det gäller yrken är könsskillnaderna ännu större än beträffande näringsgrenar. Yrkesgrupper med rätt jämn könsfördelning är t.ex. restaurangpersonal, försäljare och specialister inom finanssektorn.

De 10 vanligaste yrkesgrupperna för kvinnor 2014

Yrke	Antal syssel- satta kvinnor	Andel kvinnor
Närvårdare, hemvårdare m.fl.	906	91
Hem-, hotell- och kontorsstädare m.fl.	558	85
Sjukskötare, barnmorskor m.fl.	409	97
Försäljare och butiksinnehavare	400	57
Barnskötare och skolgångsbiträden	330	91
Lågstadie-och barntädgårdslärare	311	81
Kontorssekreterare	260	87
Restaurang- och storhushållspersonal	234	55
Experter inom finans., förs., redovisn.	159	75
Kassapersonal m.fl.	139	77

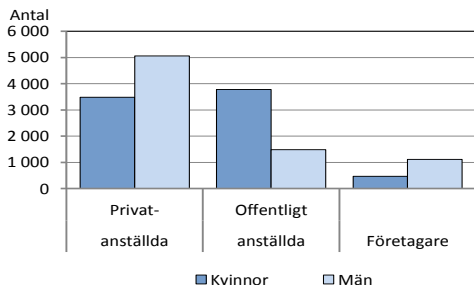
Källa: Statistikcentralen

De 10 vanligaste yrkesgrupperna för män 2014

Yrke	Antal syssel- satta män	Andel män
Byggnadsarbetare m.fl.	432	98
Försäljare och butiksinnehavare	305	43
Förare av tunga motorfordon	215	93
Fartygs-, flyg-, hamntrafikbefäl m.fl.	204	97
Arbetsledare inom städning o. fastighet	197	77
Elmontörer och -reparatörer	196	97
Däckmanskap m.fl. sjötrafikarbetare	193	95
Restaurang- och storhushållspersonal	189	45
Maskinmontörer och reparatörer	161	99
Specialister inom systemarbete	153	82

Källa: Statistikcentralen

Arbetande på Åland efter sektor 2014



Källa: Statistikcentralen

Mer än dubbelt så många kvinnor som män är offentligt anställda, medan män i betydligt större utsträckning är privatanställda och företagare. Sedan år 2000 har andelen kvinnor av de offentligt anställda stigit något ytterligare, medan den manliga majoriteten har ökat bland de privatanställda och företagarna. Diagrammet omfattar de 15 400 personer som var sysselsatta på åländska arbetsplatser 2014, d.v.s. även de personer bosatta utanför Åland som arbetade på åländska fartyg.

Sysselsatta efter socioekonomisk ställning 2014

	Antal		Könsfördelning %	
	K	M	K	M
Totalt	7 231	7 258	50	50
Högre tjänstemän	1 281	1 296	50	50
Lägre tjänstemän	3 565	1 427	71	29
Arbetare	1 560	2 728	36	64
Företagare	471	1 125	30	70
Okänt	354	682	34	66

Källa: Statistikcentralen

Könsfördelningen bland de högre tjänstemännen är jämn, medan kvinnorna dominerar stort bland de lägre tjänstemännen. Bland arbetarna och företagarna finns en stor majoritet män. Det kan noteras att bland företagare inom såväl lantbruk som övriga näringsgrenar utgör männen över två tredjedelar av de sysselsatta trots att alla familjemedlemmar som lyfter företagarkomst inom ett familjeföretag definieras som företagare.

Antal heltids- och deltidsanställda 2014

Privat och offentligt anställda, procentuell könsfördelning

Sektor Ålder	Antal anställda	Heltidsanst.%		Deltidsanst.%	
		Kvinnor	Män	Kvinnor	Män
Privatanställda	6 318	51	73	49	27
-24	911	18	44	82	56
25-34	1 421	51	72	49	28
35-44	1 504	58	83	42	17
45-54	1 376	64	84	36	16
55+	1 106	54	70	46	30
Offentligt anställda	4 726	57	79	43	21
-24	218	41	41	59	59
25-34	773	48	77	52	23
35-44	1 080	52	84	48	16
45-54	1 374	65	84	35	16
55+	1 281	59	78	41	22

Källa: ÅSUB Löner

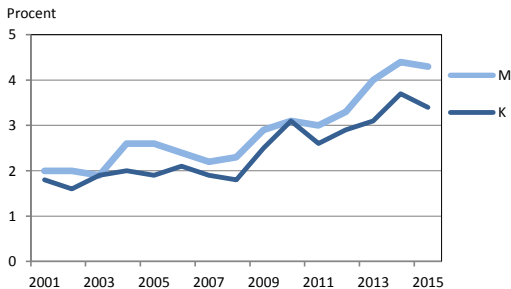
Det är betydligt vanligare att män arbetar heltid än att kvinnor gör det, både i privata och i offentliga sektorn. Heltidsarbete är dock vanligare för båda könen bland de offentligt anställda än bland de privatanställda. Skillnaden mellan kvinnor och män i detta avseende är som störst i åldern 35-44 år. Det framgår dock inte om man har ytterligare någon syssla förutom den anställning som ingår i statistiken. Uppgifterna gäller de branscher och företag som omfattas av lönestatistiken.

Antal arbetslösa efter ålder 2014

Ålder	Kvinnor	Män
Totalt	307	345
16-24	63	57
25-34	67	91
35-44	64	68
45-54	57	68
55-64	56	61

Källa: Statistikcentralen

Öppet arbetslösa 2001-2015, procent



Källa: ÅSUB Arbetsmarknad

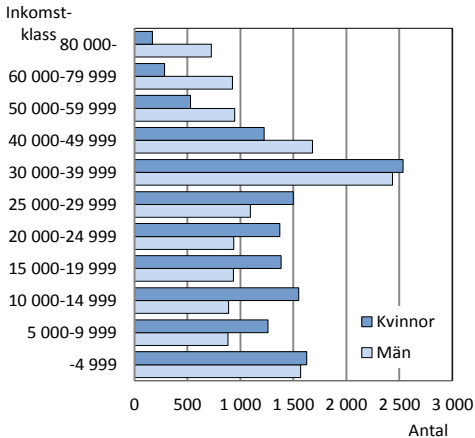
Inkomster och löner

Inkomsterna är en central faktor när man studerar graden av jämställdhet. Skillnader i kvinnors och mäns inkomstnivå har koppling till många faktorer såsom utbildning, yrkesval, förhållanden på arbetsmarknaden, pensionssystem och ägoförhållanden.

Statistiken över beskattning och inkomster visar att en större del av männen finns i de högre inkomstklasserna och en större del av kvinnorna i de lägre. Detta gäller både förvärvs- och kapitalinkomster. Av de totala skattepliktiga inkomsterna år 2014 tillföll 42 procent kvinnor och 58 procent män. Proportionerna har varit ungefär desamma under 2000-talet.

Lönestatistiken belyser också inkomstskillnaderna. Medelmånadslönerna är högre för män än för kvinnor inom både den privata och den offentliga sektorn. Skillnaderna varierar dock betydligt mellan olika branscher och yrkesgrupper och kan ha olika orsaker såsom olikheter i arbetstid, utbildningsnivå, arbetserfarenhet etc.

Antal inkomstagare efter inkomstklass 2014



Källa: Statistikcentralen

Av personer med en årsinkomst på över 40 000 euro är en betydande majoritet män, medan flertalet är kvinnor i de lägre inkomstklasserna.

Andel kvinnor och män efter inkomstklass enligt förvärvs- och kapitalinkomster 2014

Inkomst- klass, euro	Andel enligt förvärvsink.		Andel enligt kapitalink.	
	K	M	K	M
Totalt	51	49	48	52
-4 999	52	48	49	51
5 000- 9 999	59	41	58	42
10 000-14 999	64	36	63	37
15 000-19 999	60	40	61	39
20 000-24 999	59	41	61	39
25 000-39 999	53	47	53	47
40 000-49 999	42	58	41	59
50 000-	27	73	27	73

Källa: Statistikcentralen

Skattepliktiga inkomster delas in i förvärvs- respektive kapitalinkomster. Förvärvsinkomst är t ex löneinkomster, pensioner och inkomster av näringsverksamhet. På förvärvsinkomsten fastställs förutom statlig inkomstskatt även kommunalskatt och sjukförsäkringsavgift.

Kapitalinkomster är t ex dividender, räntor och hyror. På kapitalinkomsten betalas skatt till staten.

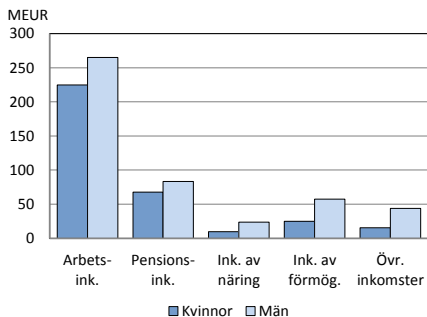
Fysiska personers inkomster och beskattning 2014, MEUR

	Milj.euro		Kvot %
	K	M	K/M
Arbetsinkomster	225	265	85
Pensionsinkomster	68	83	81
Inkomster av gårdsbruk	3	6	43
Ink. av näringsverksamhet	7	18	40
Ink. från sammanslutningar	1	4	36
Ink. av förmögenhet	25	57	44
Övriga förvärvsink.	14	40	35
Skattepliktiga inkomster	342	462	74
Avdrag vid statsbeskattn.	63	61	103
Beskattningsbar inkomst	257	357	72
Beskattningsbar kapitalink.	22	44	51
Ink.- och förmögenhetskatt	15	37	42
Kommunalskatt	38	53	72
Folkpens.- o sjukförs.avg.	3	4	72
Kyrkoskatt	3	4	76
Summa skatter	61	100	61
Skattepl. ink. minus skatter	281	361	78

Källa: Statistikcentralen

Kvinnornas sammalagda skattepliktiga inkomster uppgår till 74 procent av männens. Minst är skillnaderna mellan könen när det gäller arbets- och pensionsinkomster, medan kvinnornas inkomster av näringsverksamhet och förmögenhet är mindre än hälften av männens.

Fysiska personers skattepliktiga inkomster 2014



Källa: Statistikcentralen

Övriga inkomster innefattar inkomst från sammanslutningar, inkomst från utlandet, dag- och moderskapspenningar enligt sjukförsäkringslagen och diverse övriga förvärvsinkomster.

Medelmånadslöner inom den privata sektorn 2004 och 2014

Bransch	Kvinnor		Män	
	2004	2014	2004	2014
Alla branscher	2 183	3 030	2 788	3 605
Tillverkningsindustri	2 112	2 959	2 551	3 365
Energi o vatten	2 644	3 289	3 424	3 900
Byggverksamhet	2 130	2 740	2 588	3 153
Handel	1 827	2 543	2 393	2 942
Transport, magasin.	2 194	3 060	2 964	4 163
Hotell o restaurang	2 002	2 673	2 241	2 959
Finansiering o försäkr.	2 604	3 486	3 798	5 188
Företagstjänster	2 524	3 248	3 438	3 918
Övriga tjänster	2 230	3 121	2 728	3 837

Källa: ÅSUB Löner

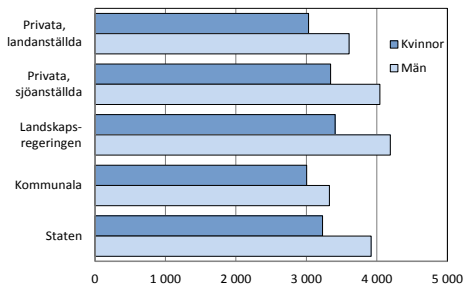
Medelmånadslöner för offentligt anställda 2015

Yrkesgrupp	Kvinnor			Män		
	LR	Komm	Staten	LR	Komm	Staten
Totalt	3 413	2 998	3 271	4 205	3 316	4 029
Chefer, högre tjänstem.	4 894	3 817	..	5 322	5 107	..
Specialister	4 195	3 419	4 191	4 938	3 758	5 123
Experter	3 201	3 131	2 974	4 130	3 179	3 581
Kontors- o. kundtj.pers.	2 850	2 755	..	3 178	2 805	-
Serv.- o. förs.pers.	3 088	2 695	..	3 421	2 603	..
Byggn.-rep.- o. tillv.arb.
Process- o. transp.arb.
Militärer	-	4 507
Övriga arbetstagare	2 301	2 396

Not: LR = Ålands landskapsregering

Källa: ÅSUB Löner

Totala månadslöner efter sektor 2014, heltidsanställda, euro



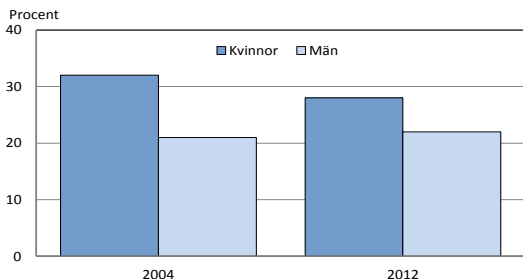
Källa: ÅSUB Löner

Kvinnors genomsnittliga månadslön i relation till mäns 2014, heltidsanställda, procent

	Totalt	Ålands Privata sektorn	Ålands landskaps- regering	Kom- munalt anställda	Statligt anställda
Samtliga heltidsanställda	85	84	81	90	82
Chefer	77	77	97	74	87
Specialister	87	88	86	91	77
Experter	84	85	76	99	86
Kontors- och kundtjänstpersonal	87	86	86	96	-
Service- och försäljningspersonal	91	84	91	102	-
Jordbrukare, skogsarbetare m.fl.	93	86	113	-	-
Byggnads-, rep.- och tillv.arb.	86	84	90	135	-
Process- och transportarbetare	86	89	90	-	-
Övriga arbetstagare	93	89	95	111	-
Militärer	-	-	-	-	-

Källa: ÅSUB Löner

Andelen ensamboende med låg ekonomisk standard 2004 och 2012



Källa: Bearbetningar av material från Statistikcentralen

Av de ensamboende är det en större del av kvinnorna än av männen som lever under den relativa fattigdomsgränsen, men skillnaderna har minskat under 2000-talet. Det är främst bland de 70 år fyllda som kvinnorna är i majoritet.

Social- och hälsovård

Barnafödandet och kvinnors längre livslängd är två demografiska faktorer av stor betydelse för kvinnors och mäns utnyttjande av de sociala systemen.

Nästan två tredjedelar av barnen under skolåldern finns i den kommunala barnomsorgen. Andelen har stigit under 2000-talet. För 4-6-åringarna är siffran över 95 procent. Mottagarna av föräldradagpenning under 2015 var till 36 procent män, men de utnyttjade bara 13 procent av de lediga dagarna. Bara åtta procent av de som lyfter hemvårdsstöd är män.

Av personer som bor på institutionsvård för äldre och i serviceboende är två tredjedelar kvinnor. Det beror dels på att det finns mycket flera kvinnor än män i de äldre åldersgrupperna och dels på att en större del av de äldre kvinnorna utnyttjar dessa serviceformer. Bland dem som får kommunalt stödd närståendevård är däremot något flera män. De som lyfter stöd för att de vårdar någon närstående är dock till tre fjärdedelar kvinnor.

Något större andel av kvinnorna än av männen är pensionärer före 60 års ålder. För kvinnornas del är sjukdomar i muskuloskeletala systemet (rörelseorganen) och psykiska sjukdomar vanligare orsaker till sjukpension än för män, medan skador är en vanligare orsak för män, även om rätt få sjukpensioneras av den orsaken. Kvinnornas genomsnittliga månadspension är betydligt lägre än männens beträffande ålders- och sjukpensioner, men högre när det gäller efterlevandepension.

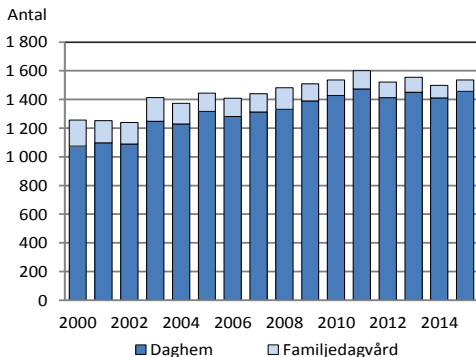
Barn i barnomsorgen 2000, 2005, 2010 och 2015

Andel av samtliga barn i respektive årskull som omfattas av den kommunala barnomsorgen, procent

Ålder	2000	2005	2010	2015
0-6	60	61	63	66
0	-	-	0	0
1	18	13	19	25
2	38	45	49	56
3	77	82	77	83
4	83	92	91	96
5	94	95	99	99
6	94	94	97	95

Källa: ÅSUB Offentlig ekonomi

Antal 0-6-åringar i barnomsorgen 2000-2015



Källa: ÅSUB Offentlig ekonomi

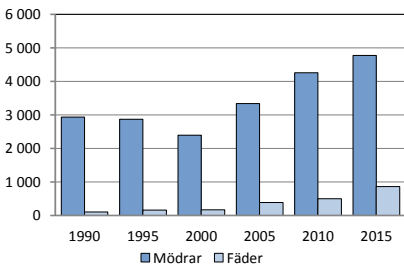
Föräldradagpenningar 2015

	Antal mot- tagare	Utbetalad ersättning 1 000 euro	Ersatta dagar	Euro/ dag
Kvinnor				
Moderskapspenning	331	2 049	27 282	75
Föräldrapenning	382	2 728	42 575	64
Män				
Faderskapspenning	382	776	9 190	84
Föräldrapenning	21	86	1 276	67

Källa: Folkpensionsanstalten

Föräldradagpenningar utbetalade till mödrar respektive fäder 1990-2015

1 000 euro



Källa: Folkpensionsanstalten

Föräldrapenning efter ålder och antal ersatta dagar 2006-2015

År	Kvinnor, ålder			Män, ålder				
	Totalt	-24	25-34	35-	Totalt	-24	25-34	35-
2006	40 574	4 116	23 995	12 463	1 602	90	571	941
2007	45 823	3 147	29 022	13 654	1 921	-	879	1 042
2008	41 325	3 633	25 510	12 182	2 333	36	1 058	1 239
2009	38 129	3 835	21 547	12 747	2 018	-	954	1 064
2010	40 251	3 344	24 402	12 505	1 563	61	705	797
2011	41 816	3 421	25 644	12 751	2 274	102	1 133	1 039
2012	43 750	4 603	26 754	12 393	2 752	36	1 372	1 344
2013	40 962	3 396	25 695	11 871	2 147	24	955	1 168
2014	39 182	3 979	25 247	9 956	1 307	24	458	825
2015	42 575	3 262	28 246	11 067	1 276	-	364	912

Källa: Folkpensionsanstalten

Föräldrapenning utbetalas till den förälder som under föräldraledigheten sköter barnet. Föräldraledigheten varar 158 vardagar.

Antal mottagare av hemvårdsstöd för barn efter region 2010 och 2015

	2010		2015	
	K	M	K	M
Mariehamn	232	17	212	23
Landsbygden	483	23	477	40
Skärgården	31	1	34	-
Åland	746	41	723	63

Källa: ÅSUB Offentlig ekonomi

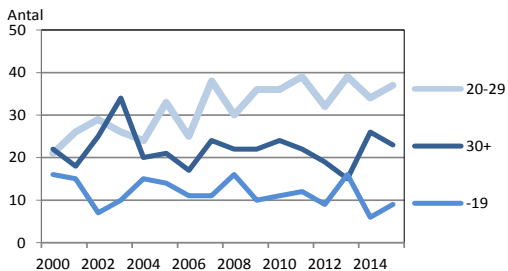
Hemvårdsstödet betalas till föräldrar som har barn under tre år och inte utnyttjar kommunal barnomsorg. Närmare 92 procent av de som får hemvårdsstöd är kvinnor.

Hushåll som erhållit utkomststöd efter hushållstyp 2014

	Totalt		Utan barn		Med barn	
	Antal	Procent	Antal	Procent	Antal	Procent
Totalt	472	100	334	100	138	100
Ensamstående kvinnor	208	44	127	38	81	59
Ensamstående män	203	43	183	55	20	14
Gifta/samboende	61	13	24	7	37	27

Källa: Institutet för hälsa och välfärd, THL

Aborter efter kvinnans ålder 2000-2015



Källa: ÅSUB Befolkning

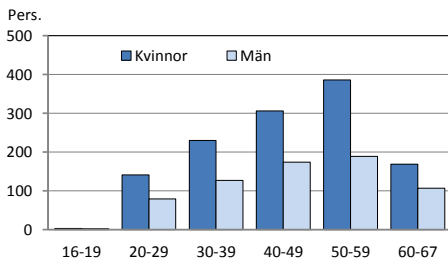
Antalet aborter rör sig oftast mellan 60 och 70 per år. Tonårsaborterna har varit något färre de senaste åren än i början av 2000-talet.

Sjukdagpenningar 2006-2015

	Utbetalt belopp			Ersatta dagar			Euro/ dag	
	Euro	Könsf., %		Antal	Könsf., %		K	M
		K	M		K	M		
2006	4 502 000	53	47	88 000	57	43	47	56
2007	4 395 000	54	46	82 900	58	42	50	57
2008	4 421 000	55	45	83 200	59	41	49	59
2009	5 006 000	53	47	89 200	58	42	52	62
2010	4 962 000	58	42	85 200	61	39	55	63
2011	4 954 000	59	41	83 600	62	38	56	64
2012	5 043 000	60	40	81 400	64	36	58	69
2013	5 476 000	59	41	87 800	62	38	59	68
2014	5 694 000	58	42	87 900	61	39	61	71
2015	6 026 000	61	39	91 800	64	36	63	71

Källa: Folkpensionsanstalten

Sjukdagpenningar efter ålder 2015



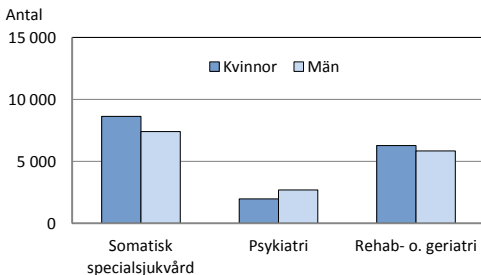
Källa: Folkpensionsanstalten

Ålands hälso- och sjukvård, mottagningsbesök efter ålder 2015

	Totalt	0-17 år	18-64 år	65+ år
Totalt				
Kvinnor	123 715	17 760	58 083	47 872
Män	90 789	17 098	32 398	41 293
Somatisk specialistsjukvård				
Kvinnor	41 204	3 632	21 150	16 422
Män	35 078	4 265	12 906	17 907
Psykiatri				
Kvinnor	11 633	1 269	9 371	993
Män	7 907	1 323	6 321	263
Primärvård				
Kvinnor	70 878	12 859	27 562	30 457
Män	47 804	11 510	13 171	23 123

Källa: ÅHS verksamhetsberättelse

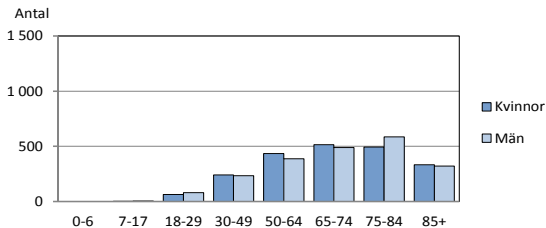
Ålands hälso- och sjukvård, antal vård dagar efter vårdavdelningsverksamhet 2015



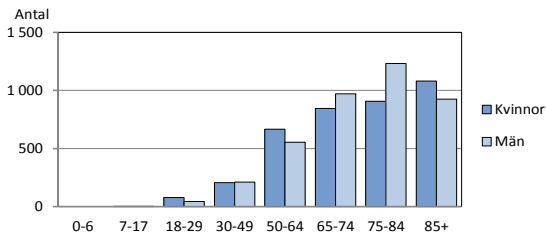
Källa: ÅHS verksamhetsberättelse

Nettovårddagar på ÅHS efter klinik och ålder 2015

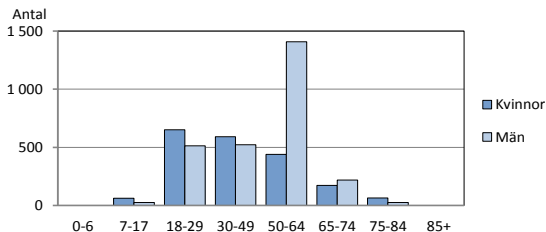
Kirurgi



Medicin



Psykiatri



Källa: ÅHS verksamhetsberättelse

Antal pensionstagare efter ålder 2015

De vanligaste pensionsslagen

	Ålderspension		Sjukpension		Efterlevandep.	
	K	M	K	M	K	M
Totalt	3 291	2 920	388	333	1 020	195
15-44	-	1	89	81	2	-
45-54	-	5	92	80	20	10
55-59	5	22	89	56	26	9
60-64	241	240	118	115	54	23
65-69	939	906	-	1	104	29
70-79	1 210	1 176	-	-	295	47
80-	896	570	-	-	519	77

Källa: Folkpensionsanstalten

Pensionstagare och genomsnittliga pensioner 2015

De vanligaste pensionsslagen

	Antal		Genomsn. totalpension, euro/månad		Kvinnors pension i procent av mäns
	Kvinnor	Män	Kvinnor	Män	
Totalt	3 875	3 382	1 418	1 981	71,6
Ålderspensioner	3 291	2 920	1 500	2 127	70,5
Sjukpensioner	388	333	1 074	1 296	82,8
Efterlevandepension	1 020	195	1 667	1 522	109,6

Källa: Folkpensionsanstalten

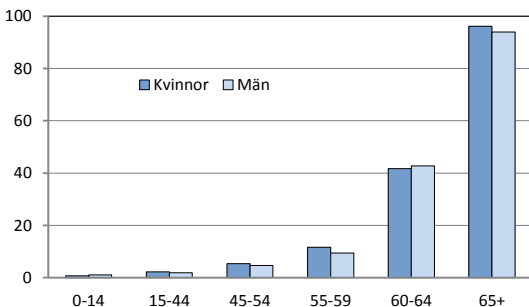
Mottagare av sjuk-/invalidpension efter sjukdom 2015

	Kvinnor	Män
Totalt	388	333
Tumörer	20	13
Psykiska sjukdomar m.m.	159	138
Sjukdomar i nervsystemet	26	32
Cirkulationsorganens sjukdomar	13	19
Sjukdomar i muskuloskeletala systemet m.m.	103	64
Medfödda missbildningar	25	18
Skador, förgiftningar m.m.	5	15
Övriga sjukdomar och orsaker	37	34

Källa: Folkpensionsanstalten

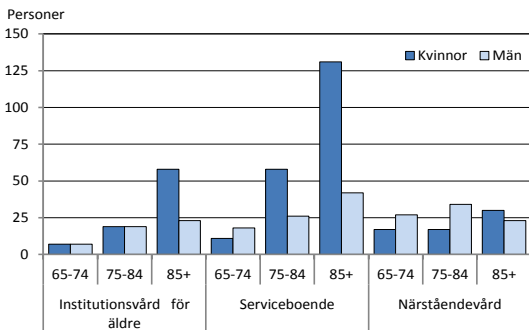
Andel pensionstagare av befolkningen efter ålder 2015

Procent



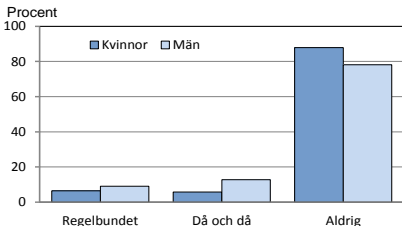
Källa: Folkpensionsanstalten

Kommunal service till personer 65 år och äldre 2015



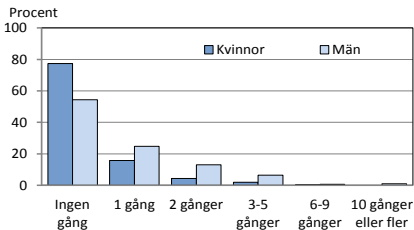
Källa: ÅSUB Offentlig ekonomi

Andel som röker



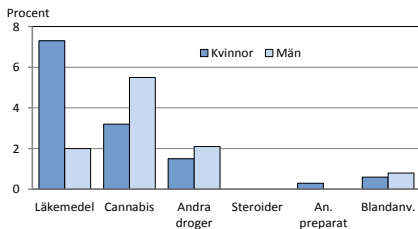
Konsumtion av alkohol

Minst 6 portioner vid ett och samma tillfälle under den senaste månaden



Användning av rusmedel

Andel som använt rusmedel minst en gång under de senaste fem åren



Källa: ÅSUB Rapport 2016:7 Ålänningars alkohol-, narkotika- och tobaksbruk samt spelvanor 2016

Bildnings- och rättsväsen, fritid

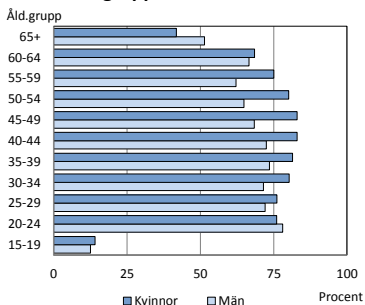
Utbildningen lägger i stor utsträckning grunden för yrkeslivet. Kvinnorna har nu gått om männen när det gäller utbildningsgrad, om man ser till hur stor del av befolkningen som har avlagt examen utöver grundnivå. Bland personer som är 65 år och äldre har männen fortfarande en högre utbildningsgrad än kvinnorna, medan kvinnorna är mera välutbildade i åldersklasserna därunder, 20–24-åringarna undantagna.

Det finns stora skillnader mellan könen när det gäller val av studieinriktningar. I grundskolan väljer en större andel av flickorna att läsa något frivilligt språk och flickorna läser också flera språk i större utsträckning än pojkar.

På gymnasiet dominerar de kvinnliga studerandena inom hälso- och socialvård och utgör också en majoritet inom handel- och samhällsvetenskap. Inom de tekniska utbildningarna är de allra flesta studerande män. Vid Högskolan på Åland finns en betydande manlig majoritet bland de studerande, men könsskillnaderna vad gäller ämnesområden uppvisar samma mönster som på gymnasienivå. Detsamma kan sägas om de som studerar utanför Åland med tillägget att det råder kvinnlig majoritet bland de som studerar pedagogik och humanistiska ämnen, medan männen är flera inom naturvetenskaperna.

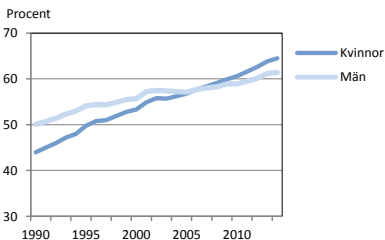
Det finns betydande skillnader mellan utbildningsnivåerna när det gäller lärarkårens sammansättning. Av grundskollärarna är betydligt flera kvinnor än män, på gymnasienivå är könsfördelningen relativt jämn och i Högskolan är männen i majoritet. Också bland lärarna går de könsmässiga skillnaderna mellan ämnesområdena igen.

Andelen av befolkningen med avlagd examen utöver grundnivå efter åldersgrupp 2014



Källa: Statistikcentralen

Andelen av befolkningen med avlagd examen utöver grundnivå 1990-2014

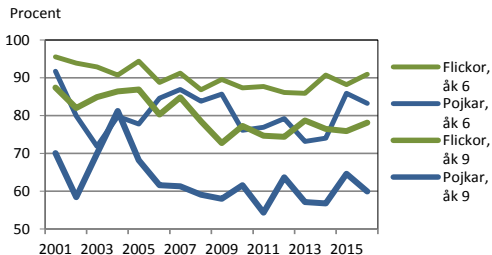


Not: Y-axeln börjar vid 30 procent

Källa: Statistikcentralen

Uppgifterna om utländska examina är ofullständiga vilket gör att diagrammen visar en lägre utbildningsnivå än den verkliga.

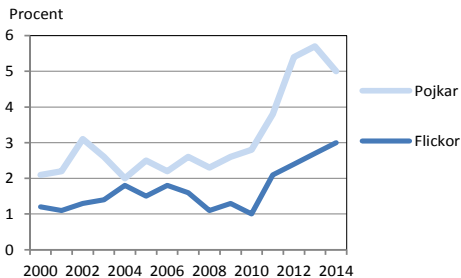
Andel elever som läser minst ett frivilligt språk i årskurs 6 och 9 i grundskolan, höstterminerna 2001-2016 efter årskurs



Not: Y-axeln börjar vid 50 procent

Källa: ÅSUB Utbildning

Andel grundskolelever med specialundervisning 2000-2014



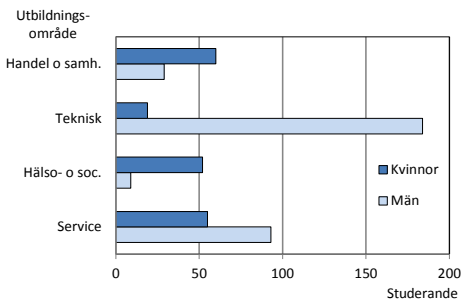
Källa: ÅSUB Utbildning

Studenter på gymnasienivå efter utbildningsområde hösten 2006 och 2016

	2006		2016		Könsförd. %	
	K	M	K	M	K	M
Totalt	637	589	515	579	47	53
Allmänbildande	252	212	255	190	57	43
Humanistisk	21	8	-	-	-	-
Handel- o samhällsv.	92	48	88	55	62	38
Naturvetenskap	-	-	11	20	35	65
Teknisk	17	165	13	158	8	92
Lant- o skogsbr.	29	12	-	-	-	-
Hälso- o soc.vård	98	16	74	18	80	20
Servicebranscher	121	122	72	135	35	65
Annat	7	6	2	3	40	60

Källa: ÅSUB Utbildning

Studenter på Högskolan på Åland hösten 2016 efter utbildningsområde



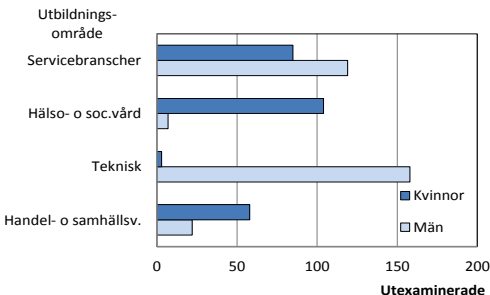
Källa: ÅSUB Utbildning

Utexaminerade på gymnasienivå efter utbildningsområde 2006-2015

	Antal		Könsfördeln. %	
	K	M	K	M
Totalt	2 044	1 723	54	46
Allmänbildande	802	570	58	42
Humanistisk	61	30	67	33
Handel- o samhällsv.	277	155	64	36
Teknisk	50	543	8	92
Lant- o skogsbr.	54	16	77	23
Hälso- o soc.vård	345	22	94	6
Servicebranscher	446	380	54	46
Annat	9	7	56	44

Källa: ÅSUB Utbildning

Utexaminerade från Högskolan på Åland 2006-2015 efter utbildningsområde och kön



Källa: ÅSUB Utbildning

Deltagare i några utbildningstyper 2005, 2010 och 2015

Utbildningstyp	2005		2010		2015	
	K	M	K	M	K	M
Kurser i öppna högsk. ¹⁾	643	149	485	90	338	88
Läroavtalsutbildning	31	35	81	87	34	37
Musikinstitutet	167	53	210	65	236	104
Medborgarinstitutet	4 543	1 440	3 689	1 069	2 348	625

¹⁾Gäller akademiska kurser vid Högskolan på Åland

Källa: ÅSUB Utbildning

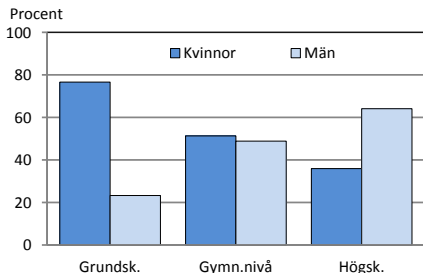
Åländska studerande utanför Åland efter nivå och utbildningsområde 2015

Område	Gymnasienivå ¹⁾		Högskolor ²⁾	
	K	M	K	M
Totalt	213	90	689	483
Allmänbildande	24	16	2	2
Pedagogisk	3	2	109	36
Humanistisk	43	18	108	73
Handel- o. samhällsv.	39	7	171	133
Naturvetenskap	7	4	32	54
Teknisk	4	12	22	107
Lant- o. skogsbruk	29	10	9	5
Hälso- och soc.vård	26	10	196	44
Servicebranscher	38	11	40	29
Annat	-	-	-	-

¹⁾Inkl. folkhögskola o övrig utbildning ²⁾Inkl.yrkehögskolor

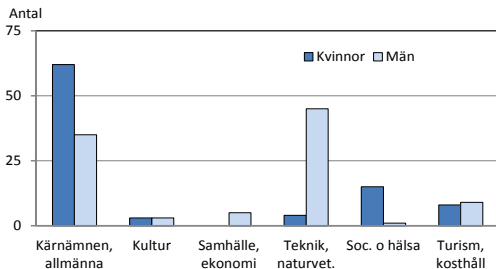
Källa: ÅSUB Utbildning

Lärare efter skolans utbildningsnivå 2014



Källa: ÅSUB Utbildning

Lärare på gymnasienivå och i Högskolan efter huvudsakligt undervisningsämne 2014



Källa: ÅSUB Utbildning

Låntagare på kommunalbiblioteken efter ålder 2015

Ålder	Antal		Könsfördelning %	
	Kvinnor	Män	Kvinnor	Män
Totalt	7 177	4 190	63	37
-12	723	752	49	51
13-15	443	448	50	50
16-18	397	401	50	50
19-24	590	324	65	35
25-44	1 908	789	71	29
45-64	2 001	902	69	31
65-74	708	378	65	35
75+	407	196	67	33

Källa: Mariehamns stadsbibliotek

Antal utlån på kommunalbiblioteken 2015

	Antal		Könsfördelning %	
	Kvinnor	Män	Kvinnor	Män
Totalt	296 568	115 910	72	28
Facklitteratur	104 513	43 720	71	29
Skönlitteratur	192 055	72 190	73	27

Källa: Mariehamns stadsbibliotek

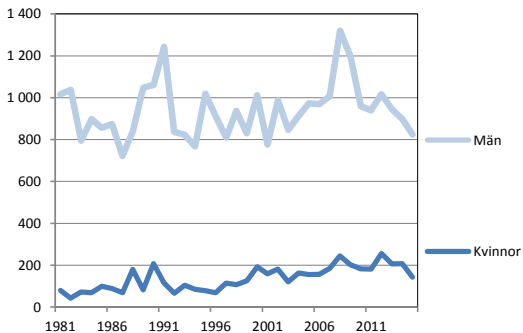
I statistiken har inte medtagits lån som gjorts av övriga, t ex institutioner, daghem osv.

Personer misstänkta för brott 2015

	K	M	Könsfördeln.%	
			K	M
Totalt	143	824	15	85
Egendomsbrott	45	297	13	87
Brott mot person	20	82	20	80
Sexualbrott	-	15	-	100
Brott mot samhälle	14	59	19	81
Trafikbrott	11	120	8	92
Övriga brott	53	251	17	83

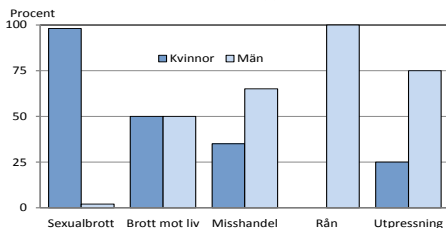
Källa: Statistikcentralen

Misstänkta för brott 1981-2015



Källa: Statistikcentralen

Brottsoffer efter vissa brottstyper 2011-2015



Källa: Statistikcentralen

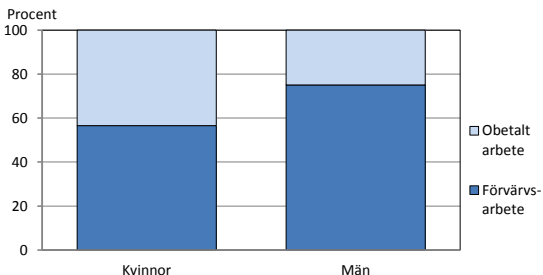
Det bör noteras att antalet offer varierar stort mellan de olika brottstyperna. Antalet noterade offer för sexualbrott var under den aktuella perioden 50 stycken, för brott mot liv 8, för misshandel 847, för rån 5 och för utpressning 12.

Utfärdade körkort 2005 och 2015

Fordonsklass	2005		2015	
	K	M	K	M
Summa	322	470	292	498
Moped	96	83	70	87
Traktor	20	73	7	42
Motorcykel	4	30	15	67
Personbil	190	193	192	239
Lastbil, olika kombinationer	12	85	8	55
Buss	-	6	-	8

Källa: Statistisk årsbok för Åland, Motorfordonsbyrån

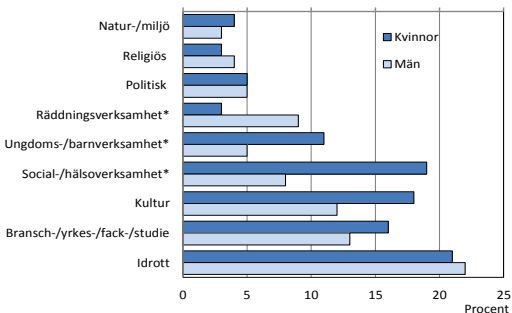
Fördelning mellan förvärsarbete och obetalt arbete



Källa: ÅSUB Rapport 2014:6 Ålänningarnas kultur- och fritidsvanor

Kultur- och fritidsvaneundersökningen visar att förvärsarbete utgör en större del av männens totala arbetstid än av kvinnornas, medan kvinnorna satsar mera på obetalda uppgifter, såsom hushålls- och omsorgsarbete samt frivilligarbete.

Andel som deltagit aktivt i föreningsverksamhet efter föreningsstyp



*Signifikant skillnad mellan könen

Källa: ÅSUB Rapport 2014:6 Ålänningarnas kultur- och fritidsvanor

De tydligaste könsvisa skillnaderna när det gäller föreningsaktivitet finns i föreningar med räddningsverksamhet där männen dominerar och i föreningar med ungdoms- och barnverksamhet samt social- och hälsoverksamhet där kvinnorna är aktivare.

Utnyttjande av Mariehamns stads fritidsanläggningar 2015

	Antal besök		Könsfördeln. %	
	Kvinnor	Män	Kvinnor	Män
Summa	101 937	184 912	36	64
Idrottsgården	15 076	44 032	26	74
Islandia	11 123	31 014	26	74
Baltichallen	11 957	22 129	35	65
Bollhalla	16 522	16 751	50	50
Utomhusanläggningar (idrottsplaner)	24 297	55 503	30	70
Skolorna (gymnastiksalor)	4 865	3 677	57	43
Ungdomsverksamheten (Uncan etc.)	8 718	11 150	44	56
Ridanläggningar	9 379	656	93	7

Källa: Mariehamns stad

Det noteras flera besök av män och pojkar än av kvinnor och flickor i stadens fritidsanläggningar. Bollhalla (tennis, badminton, gymnastik) och ungdomsverksamheten har rätt jämn könsfördelning. Övriga idrottshallar, ishallen och idrottsplanerna nyttjas mera av män än kvinnor. Ridanläggningarna och skolornas gymnastiksalor har mera kvinnliga besökare.

Mariebads 116 600 besökare kan inte fördelas på kön.

Utgivna jaktkort 2000-2015

År	Antal		Könsfördelning, %	
	K	M	K	M
2000	169	4 578	4	96
2005	177	4 177	4	96
2010	242	4 245	5	95
2015	259	4 144	6	94

Källa: Statistisk årsbok för Åland

Inflytande och makt

Först på 2000-talet uppnådde kvinnorna de högsta politiska posterna i och med att en kvinna blev talman 2001 och det första kvinnliga lantrådet utsågs 2007. Samma år valdes också den första kvinnan till Ålands enda plats i Finlands riksdag. År 2003 bestod landskapsregeringen för första gången av lika många kvinnor som män och 2009 blev det kvinnlig majoritet.

För närvarande (2017) är lagtingets talman man, medan de båda vice-talmännen är kvinnor. I landskapsregeringen är såväl lantrådet som vicelantrådet kvinnor.

För både kvinnor och män steg röstningsaktiviteten ånyo i såväl lagtings- som kommunalvalet 2015 efter en svacka 2011. Tidigare hade män ett högre valdeltagande än kvinnor, men under 1980-talet gick kvinnorna om och försprånget mot männen har ökat vid varje val. Nu är det bara i åldrarna 70 år och över som männen röstar flitigare än kvinnorna.

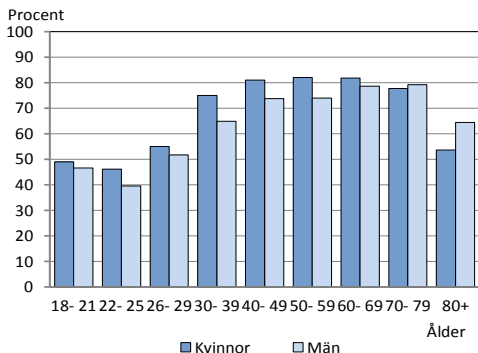
I kommunalvalet hade såväl kvinnor som män som är födda på Åland det högsta valdeltagandet samtidigt som skillnaderna mellan könen var minst i denna grupp. De som är födda utanför Norden hade det klart lägsta valdeltagandet och även den största skillnaden i kvinnornas favör.

Valdeltagande i lagtingsvalet efter region 2003-2015, procent

	Kvinnor				Män			
	2003	2007	2011	2015	2003	2007	2011	2015
Mariehamn	67	67	66	70	64	63	62	66
Landsbygden	70	71	70	74	67	67	65	69
Skärgården	74	77	78	79	71	73	70	70
Åland	69	70	69	73	66	66	65	68

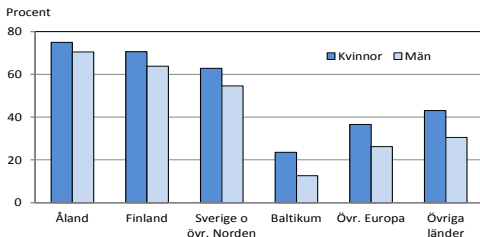
Källa: ÅSUB Val

Valdeltagande efter ålder i lagtingsvalet 2015



Källa: ÅSUB Val

Valdeltagande i kommunalvalet 2015 efter födelseland



Källa: ÅSUB Val

Lagtingsvalet och kommunalvalet 2015

Antal kandidater och de invalda efter parti

	Kandidater		Invalda	
	Kvinnor	Män	Kvinnor	Män
Lagtingsvalet	102	152	10	20
Åländsk center	17	24	2	5
Liberalerna på Åland	19	31	3	4
Moderat Samling på Åland	13	22	1	4
Obunden Samling	10	24	-	3
Ålands socialdemokrater	30	23	4	1
Ålands framtid	9	23	-	2
Åländsk demokrati	-	4	-	1
Hållbart initiativ	4	1	-	-
Kommunalvalet	227	327	78	130
Åländsk center	31	59	8	28
Liberalerna på Åland	46	49	17	17
Moderat Samling på Åland	26	50	5	18
Obunden Samling	17	28	3	5
Ålands socialdemokrater	38	36	9	6
Ålands framtid	9	18	1	2
Åländsk demokrati	-	4	-	1
Övriga	60	83	35	53

Källa: ÅSUB Val

Lagtings-, kommunal- och riksdagsval 2011 och 2015
 Procentuell könsfördelning av kandidater, röster och invalda

	Kvinnor	Män
2015		
Lagtingsval		
Kandidater	40	60
Röster på kand.	41	59
Invalda	33	67
Kommunalval		
Kandidater	41	59
Röster på kand.	40	60
Invalda	38	63
Riksdagsval		
Kandidater	57	43
Röster på kand.	49	51
Invalda	-	100
2011		
Lagtingsval		
Kandidater	38	62
Röster på kand.	35	65
Invalda	27	73
Kommunalval		
Kandidater	42	58
Röster på kand.	37	63
Invalda	35	65
Riksdagsval		
Kandidater	25	75
Röster på kand.	67	33
Invalda	100	-

Not: Antalet mandat som fördelas är 30 i lagtinget och 208 i kommunernas fullmäktige. I Finlands riksdag har Åland en plats.

Källa: ÅSUB Val

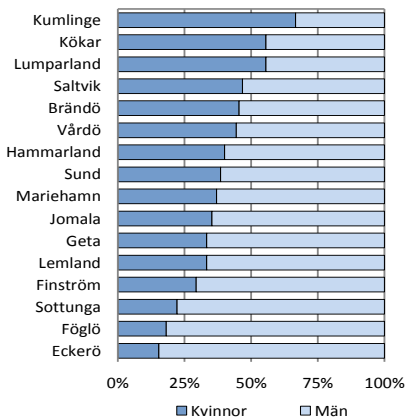
Antal medlemmar i lagtingsutskotten 2015-2019

Utskott	K	M	Ordf.	Viceordf.
Lag- och kulturutskottet	-	7	M	M
Finans- och näringsutskottet	2	5	M	M
Social- och miljöutskottet	3	4	K	M
Justeringsutskottet	-	3	M	M

Källa: Ålands lagting

De flesta ärenden i lagtinget behandlas både i plenum och i utskott. Det finns tre specialutskott och ett justeringsutskott.

Könsfördelningen i kommunernas fullmäktige 2015



Källa: ÅSUB Val

Könsfördelningen i kommunernas fullmäktige efter region 1995-2015

	1995	1999	2003	2007	2011	2015
Mariehamn						
Kvinnor	37	33	44	41	26	37
Män	63	67	56	59	74	63
Landsbygden						
Kvinnor	38	38	30	36	33	36
Män	62	62	70	64	67	64
Skärgården						
Kvinnor	36	34	29	42	43	41
Män	64	66	71	58	57	59
Åland						
Kvinnor	37	37	32	38	35	38
Män	63	63	68	62	65	63

Källa: ÅSUB Val

Ordförande i kommunernas fullmäktige januari 2016

	Antal		Könsfördelning %	
	K	M	K	M
Mariehamn				
Ordförande	-	1	-	100
Viceordförande	-	2	-	100
Landsbygden				
Ordförande	4	5	44	56
Viceordförande	3	8	27	73
Skärgården				
Ordförande	1	5	17	83
Viceordförande	4	3	57	43

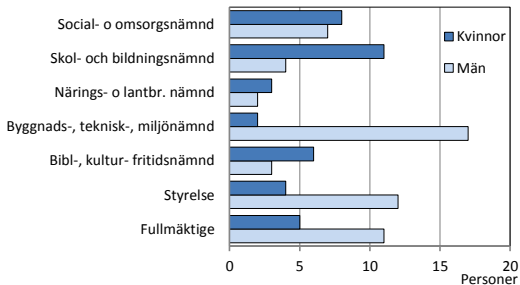
Källa: ÅSUB Val

Ledamöter i kommunstyrelserna januari 2016

	Antal		Könsfördelning %	
	K	M	K	M
Mariehamn				
Ledamöter	4	4	50	50
Ordförande	-	1	-	100
Viceordförande	2	-	100	-
Landsbygden				
Ledamöter	27	31	47	53
Ordförande	2	7	22	78
Viceordförande	3	7	30	70
Skärgården				
Ledamöter	18	17	51	49
Ordförande	2	4	33	67
Viceordförande	4	3	57	43

Källa: ÅSUB Val

Ordförande i kommunala organ 2016



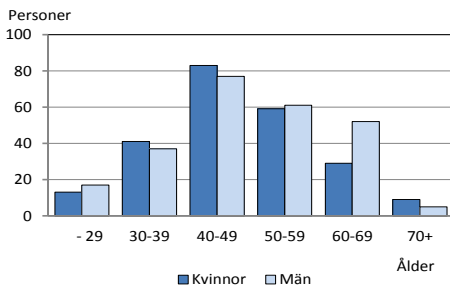
Källa: ÅSUB Val

Antal ledamöter i kommunernas nämnder 2016

	Ledamöter		Därav ordf.	
	K	M	K	M
Bibl-, kultur-, fritidsnämnd	27	25	6	3
Byggn-, teknisk-, miljönämnd	53	74	2	17
Skol- o bildningsnämnd	45	42	11	4
Social- o omsorgsnämnd	45	36	8	7
Närings- o lantbr.nämnd	15	20	3	2

Källa: ÅSUB Val

Ledamöter i kommunstyrelser och nämnder efter ålder 2016



Källa: ÅSUB Val

Privata sektorns ledning 2012 och 2016, procent

	Mar 2012		Dec 2016	
	K	M	K	M
Bolagsstyrelse				
- ordförande	-	100	15	85
- styrelsemedlemmar	15	85	24	76
Företagets VD	5	95	10	90

Not: Uppgifterna visar fördelningen inom de 20 största företagen. Antalet anställda på dessa företag är ungefär 48 procent av alla anställda inom den privata sektorn.

Källa: ÅSUB Företagsregistret, respektive bolag

Männen dominerar i styrelserna och på VD-posterna för de största företagen, men andelen kvinnor har ökat en del sedan 2012. Bland de över 500 personer som enligt lönestatistiken innehar chefspositioner inom företagen i den landbaserade privata sektorn är över 70 procent män, men könsfördelningen har blivit något jämnare från 2012 till 2014.

Chefer inom privata sektorn 2012 och 2014, fördelning i procent

	2012		2014	
	K	M	K	M
Totalt	26	74	28	72
Verkst. direktörer o. verkschefer	14	86	19	81
Chefer inom föret. tjänster och admin.	50	50	45	55
Försäljn.- markn.för.- utveckl.chefer	30	70	28	72
Prod.chefer inom industri o. bygg m.m.	19	81	20	80
Chefer inom info.- o. kommunik.tekn.	11	89	14	86
Chefer inom utb, vård, omsorg o. finans.	36	64	41	59
Chefer inom andra servicenäringar	36	64	41	59

Not: Uppgifterna gäller heltidsanställda chefer inom de företag som ingår i ÅSUBs lönestatistik. Sjöfarten ingår inte.

Källa: ÅSUB Löner

Offentliga sektorns ledning 2012 och 2016, procent

	Mar 2012		Dec 2016	
	K	M	K	M
Landskapsregeringen				
Allmänna förvaltningen				
- avdelningschefer	33	67	43	57
- byråchefer	40	60	57	43
ÅHS				
- ledningsgrupp	40	60	100	-
- verksamhetschefer	37	63	38	62
Övriga fristående myndigheter och enheter	23	77	40	60
Kommuner och kommunalförbund				
- direktörer (ledande tjänstemän)	23	77	27	73

Not: Tabellen omfattar bara tjänstemän

Källa: Ålands landskapsregering, ÅHS, kommunerna

Ålands statistik- och utredningsbyrå

Ålands statistik- och utredningsbyrå, ÅSUB, är en oberoende institution vars främsta uppgifter är att verka som Ålands officiella statistikmyndighet och bedriva forsknings- och utredningsverksamhet.

ÅSUB publicerar aktuell statistik inom de flesta samhällsområden. Tyngdpunkten i forskningen och utredningsverksamheten finns inom det samhällsekonomiska området men omfattar även andra samhällsfrågor. All statistik liksom alla rapporter och annat kunskapsunderlag publiceras på webbplatsen www.asub.ax. Där finns också temaingången Kvinnor och män, där könsrelaterade fakta finns samlade på ett lättillgängligt sätt.

Ansvarig för könsuppdelad statistik på ÅSUB är statistiker Iris Åkerberg, e-post iris.akerberg@asub.ax eller telefon 018-25496.



UTGIVARE

Ålands landskapsregering
i samarbete med
Ålands statistik- och utredningsbyrå

PÄRMLAYOUT

Respons

TRYCK

Fram, Vasa, 2017